



6. Felhelyezzük a torkolati kúpot.

7. A torkolati kúp és a samott béléscsővégi közötti körbefutó hézagot tömítőpasztával zárjuk el.

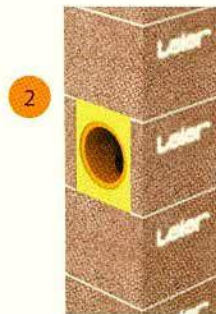
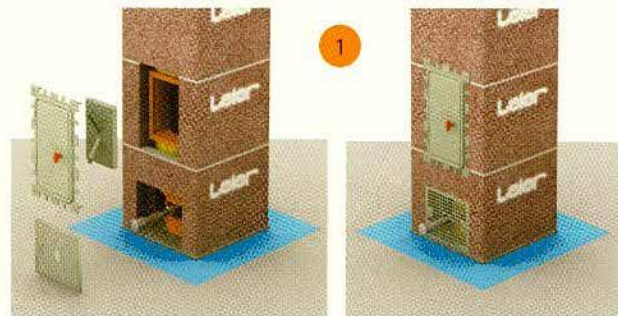
8. Helyezzük fel az esővédőt.



## BEFEJEZŐ MUNKÁLATOK

LSK

1. Helyezzük el a tisztítóajtó elemeket. Ügyeljünk a központos elhelyezkedésre.
2. Illesszük a helyükre az ásványgyapot előlapokat (EL).
3. Készítsük el a kémény külső felületképzését (vakolás).
4. A kéményt minden esetben csak a természetes kiszáradás és kötési idő után lehet üzembe helyezni.



## A KIVITELEZÉSI HIBÁKRÓL

A korszerű kéményrendszerek építése során számos építési hibával találkozhatunk. Ezek jellemzője, hogy különböző mértékben korlátozzák (súlyosabb esetekben akadályozzák) a kémények rendeltetésszerű működését. Alapvető hiba az idevonatkozó **gyártói ajánlások figyelmen kívül hagyása**. Fontos, hogy a kémények építése során betartsuk a gyártó utasításait.

### Jellemző kivitelezési hibák:

- Nem megfelelő alapozás, ebből adódó esetleges süllyedés. Fontos, hogy a teherhordó falak alatti alapozással megegyező paraméterekkel rendelkező alaptest készüljön a kéményttest alatt is.

- A kéményköpeny és a füstcsőrendszer függőlegességének pontatlan kialakítása. A pontatlanul megépített köpenyszerkezet következménye, hogy a füstcső rendszer sem alakítható ki minden esetben pontosan (a központosító elemek következtében).
- A füstcső építése során a samott béléscső elemek illesztésénél a kitüremkedő ragasztóréteget nem, vagy nem megfelelően távolítjuk el.
- A béléscső ragasztóját a felhasználási időn túl is alkalmazzák.

### Tanúsítványok:

A LEIER termékekhez tartozó minőségi tanúsítványok cégcsoportunk honlapján ([www.leier.eu](http://www.leier.eu)) tekinthetők meg.

## FIGYELEM!

A LEIER FÜSTCSŐ CSATLAKOZÓ SAMOTT ELEME ÉS A FÜSTCSŐ KÖZÖTTI DILATÁCIÓS HÉZAG LEGALÁBB 1 CM KELL HOGY LEGYEN! A DILATÁCIÓS RÉST NEM ÉGHETŐ ANYAGGAL KELL SZIGETELNI!

