

Kivitelezési előírások, követelmények

A LEIER kéményrendszerek építését minden esetben az idevonatkozó szabályok és a gyártói utasítások betartásával kell végezni. Az általános biztonsági szabályokat a kémények építése során mindig be kell tartani!

A LEIER kéményrendszer építése során az alábbi szempontokat kell figyelembe venni:

- A LEIER kémények komplett rendszerek, melyek kivitelezése során az adott rendszer minden elemét be kell építeni! Az elemek nem hagyhatók el és nem helyettesíthetők idegen termékekkel, például más gyártótól (nem az adott LEIER kéményrendszerből) származó alkatrészekkel!
- A kéményeket függőlegesen, elhúzás nélkül kell megépíteni.
- Felhasználás (beépítés) előtt mindig ellenőrizni kell a beépítendő elemeket (köpenyelemet, samott csövet stb). Csak teljesen hibátlan (repedés- és törésmentes) elemek építhetők be.
- Az építés során folyamatosan ellenőrizni kell az elkészült köpenyszerkezet és a bélésrészszakasz függőlegességét.
- Az építés során ügyelni kell arra, hogy a már elkészült kémény szerkezetet semmilyen károsodás ne érje. Esetleges repedések, törések keletkezése esetén az elkészült kéményrészt vissza kell bontani!

- A kémények tetőn túlnyúló részének magassági mérete feleljen meg a vonatkozó tervezési előírásoknak. Ennek meghatározása tervezői feladat.
- A kémény tetőn túlnyúló részének magassága külön merevítés nélkül legfeljebb 1,50 m lehet. 1,50 m magasság felett külön merevítés szükséges. A merevítés a köpenyelemek sarkában lévő csatornába behelyezett betonacélokkal is történhet.
- A köpenyszerkezetet az alaptól a kitorkollásig megszakítás nélkül kell megépíteni. A földeméknél történő megszakítása, illetve bármilyen más épületszerkezettel történő helyettesítése tilos!
- Tisztítónyílások, bekötőnyílások csak az építés során alakíthatók ki, ez csak a gyári elemek felhasználásával engedélyezett.
- A kész kémény megbontása, a köpenyelem vagy a bélésrész megvívása, utólagos csatlakozások készítése tilos!

A felépített kéményeket csak a természetes kiszáradás és kötési idő letelte után lehet üzembe helyezni. A kémény üzembe helyezésekor az első felfűtést csak fokozatosan szabad végezni. A kéménytől az éghető anyag minimális távolsága legalább 5 cm legyen.

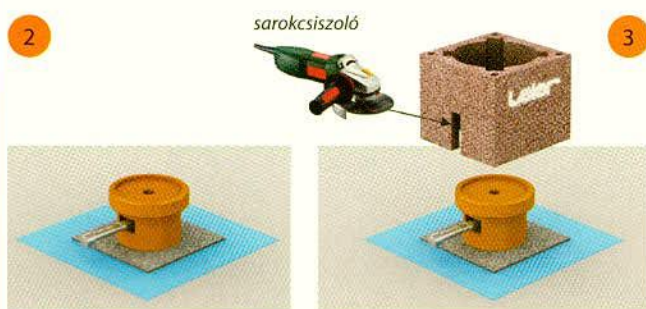
Kéményvizsgálatra, ellenőrzésre jogosult szakmai cég engedélye nélkül az új építésű kéményrendszerek nem üzemeltethetők!

LK KÉMÉNYRENDSZER ÉPÍTÉSE

LK KÉMÉNY ÉPÍTÉSÉNEK MENETE (az alaptól a füstcsőcsatlakozásig)

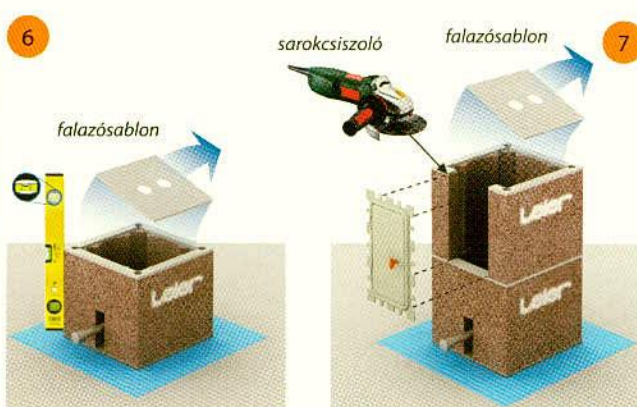
LK

1. A kémény alapját statikailag megfelelően kell kialakítani. A kémény alá nedvesség elleni szigetelést (bitumenes lemezt) kell helyezni.
2. Az alapra teljes felületen felhordott habarcságyba elhelyezzük a samott kondenzvíz elvezetőt.
3. Az első (legalsó) köpenyelem alsó részét a samott kondenzvíz elvezető idom kifolyócsővének megfelelő méretben kivágjuk.



4. A kivágott vagy kifűrt köpenyelemet az alapra teljes felületen felhordott habarcságyba helyezzük, központosan a kondenzvíz elvezetőhöz igazítjuk és pontosan vízszintbe állítjuk. A samott idom felső pereme és a köpenyelem felső lapja közötti távolság legfeljebb 16 cm legyen.

5. Helyezzük fel a falazósablont (opcionális tartozék) a köpenyelemre, majd hordjuk fel a habarcsot a köpenyelemre. Az esetleges lyukakat, tömörségi hibákat a habarccsal teljesen tömítsük el. Minden esetben ügyeljünk a köpenyelem belső peremének, illetve a sarkokban található szellőzési járatoknak a habarcsmentességére! Célszerű a kéménykürtő aljába rongyot vagy papírt teríteni, amelyek segítségével a munka befejezése után az építés során leesett hulladék könnyen eltávolítható lesz.
6. A habarcs felhordása után távolítsuk el a falazósablont.
7. A következő köpenyelem lapját 21 cm (koromszak ajtónak megfelelő) szélességben kivágjuk. A teljes kivágás mérete 35x21 cm. Célszerű a tisztítóajtó csatlakozó idomot szárazon a helyére illetve ellenőrizni a kivágás pontosságát.



8. Helyezzük el a kivágott köpenyelemet. Ügyeljünk a függőleges síkok tartására.